

RAPPORT D'ACTIVITÉ 2023



Pour trouver
mon chemin



Accès

	Secteur(s)
Halls 2 et 3 Niveau 1	5
Accès par ascenseur Niveau 0	3-5
Sortie Porte Océane Niveau 0	1-2



Plan
du quartier
au dos

Transports

	Secteur(s)
Grandes Lignes Niveau 2	4-5
Trains Île-de-France Nantes-La Jolie Dreux Rambouillet Versailles-Chantiers	5
Voies 1 à 9 Niveau 2	4
Voies 10 à 17 Niveau 2	5
Voies 18 à 24 Niveau 2	5
Voies 25 à 29 Niveau 2	5
Voies 1 2 3 4 5 Niveau 1	3-4-6
Arrêts des BUS Place Royal Océane	1

Services

	Secteur(s)
Bibliothèque Paris, Île-de-France Niveau 0	5
Boutique Grandes Lignes Niveau 2	3
Boîte aux lettres Niveau 1	6
Consignes Niveau 2	6
Espace détente Niveau 1 et 2	4-5
Objets trouvés Niveau 2	6
Toilettes - Nourserie Niveau 1 et 2	6



le gouvernail®



EDITO

J'ai le plaisir de vous présenter ce premier rapport d'activité 2023 de la Fnaut Ile-de-France.

Depuis sa fondation, notre association prépare, comme il est de règle, un rapport moral soumis au vote des adhérents à l'occasion de son assemblée générale annuelle. Cependant, il nous a semblé opportun de diffuser un document permettant à tous les intéressés (autorité organisatrice, opérateurs, collectivités, élus, grand public), de prendre connaissance concrètement de notre activité au cours de l'année écoulée.

Je vous souhaite une bonne lecture de ce premier essai qui, je l'espère, sera transformé et amélioré au fil des ans.

Très cordialement.

Marc Pélissier, Président de la Fnaut Ile-de-France

POINTS MARQUANTS

- Hausse tarifaire de 12% en moyenne au 1er janvier 2023
- Accord sur le financement d'IDFM
- Signature du contrat de plan Etat-Région (CPER) 2023-2027
- Révision du SDRIF E
- Mise en service du tramway T10 entre Antony et Clamart
- Mise en service du tram-train T12 entre Massy et Evry
- Adhésion de l'association Mobil'us

Avant de développer ces différents points, il convient de rappeler que cette année a malheureusement été endeuillée par la disparition de Simone Bigorgne, co-fondatrice de l'association le 4 décembre et d'Alain Fabre, membre du bureau, le 21 décembre.

Un hommage leur est rendu sur notre site internet :

[Simone Bigorgne](#)

[Alain Fabre](#)

SOMMAIRE

ÉDITO ET POINTS MARQUANTS DE L'ANNÉE	2
SOMMAIRE	3
UN CONTEXTE GÉNÉRAL ENCORE AGITÉ ET DES INCERTITUDES SUR L'AVENIR	4
Une résorption difficile de la crise de l'offre de transport.....	5
Des lignes encore en difficulté.....	5
La crise des finances d'IDFM.....	5
Contrat de plan Etat – Région.....	6
Tarifcation & billettique.....	6
Tram et bus.....	6
REPRÉSENTATIONS INSTITUTIONNELLES	7
IDF Mobilités.....	8
Comité des partenaires de la mobilité (CPM).....	8
RATP.....	8
Réunions d'usagers - consommateurs.....	9
CESER.....	9
ACTIONS LOCALES PAR DÉPARTEMENT	10
Paris (75).....	11
Seine-et-Marne (77).....	11
Yvelines (78).....	13
Essonne (91).....	14
Hauts-de-Seine (92).....	15
Val de Marne (94).....	16
VIE INTERNE DE L'ASSOCIATION	18
Adhérents	18
Réunions des adhérents.....	18
Conseil d'administration et Bureau.....	18
Témoins de lignes.....	19
Communication.....	20
Bilan médias.....	21



UN CONTEXTE GÉNÉRAL ENCORE AGITÉ ET DES INCERTITUDES SUR L'AVENIR

Les conséquences de la crise sanitaire ont été encore bien visibles en 2023 avec la crise de l'offre réduite liée au manque de personnel et la crise des finances d'IDF Mobilités qui, après une hausse tarifaire inédite, a débouché sur un accord politique.

En matière d'infrastructures, ont abouti la mise en service du tramway T10 entre Antony et Clamart puis celle du tram-train T12 entre Massy et Evry tandis que le projet de CPER 2023-2027 permet d'y voir plus clair sur les investissements à venir.

Une résorption difficile de la crise de l'offre de transport

Après la décision d'IDFM en novembre 2022 de revenir à une offre à 100% par rapport à 2019, il y a des efforts de recrutement, notamment à la RATP, mais fin 2023 une partie du réseau métro restait loin d'un retour à la normale. Il faut dire qu'au-delà du personnel, il y a eu des problèmes de vétusté du matériel roulant et de la signalisation sur plusieurs lignes. Côté SNCF Transilien, l'offre réduite sur les lignes C, E, N, U et H se poursuivra hélas jusqu'à fin 2024. Se sont ajoutées de très nombreuses suppressions de train décidées la veille dont nous avons demandé qu'elles soient incluses dans le calcul de la ponctualité.

Plusieurs dizaines de lignes de bus demeuraient également en-dessous des «100%» de 2019.



Des lignes encore en difficulté

Sans surprise, les lignes en grande difficulté restent les mêmes, notamment les RER B, C et D.

Sur le RER B, l'annonce d'un plan d'actions suite à un audit avec l'objectif de gagner un point de ponctualité par an suscite un espoir limité.

Le RER C a lui battu les records de trains supprimés par manque de conducteurs, tandis que les pannes du « gestionnaire de réseau » ont été quasiment quotidiennes. Faute de mieux, un dédommagement est enclenché à nouveau pour une partie des usagers des RER et de la ligne P.

Face au ras-le-bol qui s'exprime du fait des trop lourds impacts des travaux, nous avons rencontré le Président de SNCF Réseau et demandé un travail de fond pour réduire les interruptions de circulation en revoyant les modalités de réalisation des travaux voire en replanifiant certaines opérations. A suivre.

La crise des finances d'IDFM

La hausse tarifaire inédite de 12% début 2023 a temporairement équilibré le budget d'IDFM mais il fallait trouver plusieurs centaines de M€

pour faire face dans les années à venir aux coûts d'exploitation des nouvelles lignes. L'accord intervenu en septembre 2023 entre l'Etat et la Région a le mérite de répartir l'effort entre tous les acteurs (entreprises, collectivités, usagers et touristes via la taxe de séjour). Il a permis de limiter la hausse tarifaire au niveau de l'inflation début 2024. Redonne-t-il suffisamment de marges de manœuvre à IDFM d'ici 2030 ? Ce n'est pas certain mais cela permet au moins de réduire la pression financière qui incitait à diminuer l'offre de transport. RER et Transilien.

Grand Paris Express : des dates de mise en service repoussées



En 2023, des travaux de grande ampleur se sont poursuivis pour les lignes 14,15 sud, 16, 17 et 18.

La construction de la ligne 15 ouest a été attribuée mi-2023 à Vinci, tandis que celle de la ligne 15 est a été attribuée à deux groupements : Champigny à Bobigny à COREA dirigé par Eiffage Génie Civil et

Bobigny à Saint-Denis Pleyel au groupement IRIS, mené par Bouygues Travaux Publics. Alors que les travaux proprement dits n'ont pas démarré, l'achèvement de la boucle de la ligne 15 en 2030 est désormais improbable.

Informations sur les aménagements extérieurs des pôles : nous avons encore essayé d'avoir des mais sans grand succès, sauf récemment avec le CD92 pour les pôles de Clamart et de Châtillon-Montrouge.

Contrat de plan Etat – Région

Ce document, établi pour la période 2023-27, fixe les grands investissements en matière d'infrastructure. Si nous avons pu présenter nos priorités dans une réunion avec le préfet de Région et les représentants du Conseil Régional, toutes nos préconisations n'ont pas été retenues : ainsi la gare RER E de Bry-Villiers-Champigny est dotée de crédits substantiels alors que son utilité est discutable. Les extensions du T11 à Sartrouville et Noisy-le-Sec ne sont toujours pas financées.

Tarification & billettique

La hausse tarifaire de 12% en moyenne au 1er janvier 2023 a été une douche froide pour les usagers, même si elle faisait

suite à un gel des tarifs durant 5 ans. En matière de billettique, peu d'avancées ; on peut noter la dernière phase de la fin de la vente des carnets de tickets T+ en carton en septembre mais ceux déjà achetés restent utilisables (sauf à bord du T10). La possibilité de charger des tickets de RER hors Paris sur des supports sans contact a pris encore du retard et serait pour fin 2024 désormais...



TRAMS ET BUS :

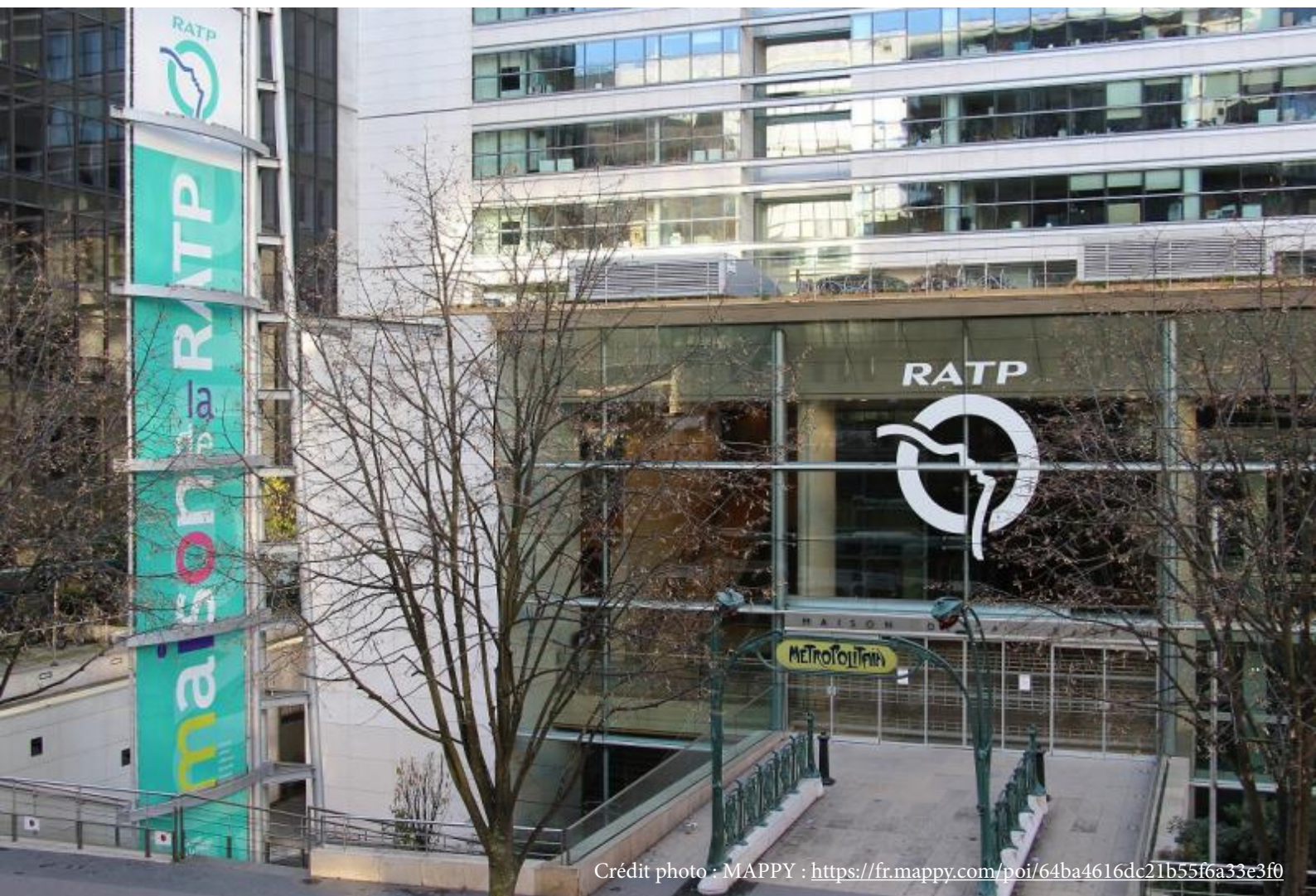
Tramways et trams-trains

Le T10 a été mis en service en juin 2023 entre Antony-Croix de Berny et Clamart Jardin Parisien. Cette ligne ne trouvera son plein intérêt que lorsqu'elle sera prolongée vers une gare de la ligne 15. Mais nous craignons que le projet actuellement privilégié, tout en

souterrain, ne soit pas viable. En décembre, a été mis en service le T12 entre Massy et Evry. Attendu depuis plus de 20 ans, ses débuts ont hélas été chaotiques : pas assez de conducteurs ni de rames, travaux inachevés pour la correspondance RER C à Epinay. Plusieurs chantiers restent en cours : le T3b prolongé à porte Dauphine, le T1 prolongé à Montreuil d'un côté et Colombes de l'autre, le T7 vers Juvisy enfin débloqué et le T13 vers Poissy et Achères (travaux préparatoires).

Bus

L'année 2023 a continué à être défavorable aux bus (problèmes d'effectifs et de travaux sur voiries), que ce soit à Paris ou dans plusieurs communes de Petite Couronne. Nous avons soutenu l'action d'un collectif d'habitants à Saint Denis pour le maintien de lignes de bus au cœur de la ville. Idem pour l'action d'une association membre à Clamart, tout en continuant nos interventions auprès de la mairie de Paris.



Crédit photo : MAPPY : <https://fr.mappy.com/poi/64ba4616dc21b55f6a33e3f0>

REPRÉSENTATIONS INSTITUTIONNELLES

Les représentants de la Fnaut Ile-de-France ont poursuivi leur forte implication au cours de l'année 2023.

IDF Mobilités

Conseil d'administration :

Bernard Gobitz représente les associations d'usagers au conseil d'IDFM. Plusieurs amendements ou vœux ont été déposés par ses soins, notamment :

En avril :

- Vœu pour approfondir la concertation sur le schéma directeur des lignes N et U ; repris par P Stéfanini et adopté ;

- Vœu demandant la fin de la coupure des missions du RER C les week-ends dans Paris ; repris par la Présidente et adopté ;

En juin :

- Amendement demandant des trains longs après 22 h sur le RER A, adopté ;

- Amendement demandant l'étude de l'amélioration de la desserte d'été du RER A pour la branche Cergy ;

En octobre :

- Vœu demandant la modernisation des appareils de validation RATP, notamment les tripodes, non examiné

Comité des partenaires de la mobilité (CPM) :

Depuis fin 2022, Marie-Catherine Poirier siège dans cette

instance consultative qui se réunit avant chaque conseil d'IDFM. Outre les ordres du jour du CA, plusieurs sujets ont été présentés spécifiquement en CPM : le budget d'IdFM et le futur plan de mobilités d'Île-de-France (PDMIF 2030).

RATP

Conseil d'administration : Michel Babut, qui siège au Conseil d'Administration de la RATP, participe à chaque réunion et à deux commissions préparatoires au cours desquelles il fait connaître le point de vue des usagers. En 2023, le CA s'est réuni huit fois, sous la présidence de Jean Castex, dont c'était la première année pleine. Nous avons apprécié le changement de style de management se traduisant par une ouverture au dialogue, une plus grande écoute des usagers et de toutes les parties prenantes. Au-delà du CA proprement dit, nous avons été associés, à titre d'exemple, à l'enquête interne relative au sérieux incident la ligne 4 au mois de juin (blocage de très longue durée sous tunnel) et, également, au comité de préparation des JO.





Réunions RATP associations de consommateurs :

Sept réunions des associations de consommateurs ont permis d'aborder des thèmes très divers : Modernisation du T1, point sur les projets RATP, la sûreté, la billettique, le réseau de surface, visite de la ligne 9, délégation aux victimes, etc. Ces sujets sont présentés par des cadres responsables des différents sujets/projets, très ouverts aux échanges. Ces réunions sont unanimement appréciées car riches et instructives. L'AUT y participe activement, étant la seule association de consommateurs centrée sur les transports.



Jean-Loïc Meudic est membre du bureau et des commissions : transport mobilités et tourisme. La commission « transports

mobilités » a achevé l'étude commencée en 2022 intitulée : « [Les chaînes d'approvisionnement au plus près des Franciliens : la logistique urbaine du dernier kilomètre](#) ». Ce rapport intéresse indirectement les usagers des transports dans la mesure où il évoque la nécessaire rationalisation de la chaîne logistique afin de limiter le trafic fret routier et celle du partage de la voirie.

La commission « tourisme » a rendu un rapport sur « [les grands événements sportifs internationaux \(GESI\) : un levier pour le tourisme en Ile-de-France ?](#) » qui souligne entre autres la nécessité de mettre en place une desserte et une billettique adaptées.

Le CESER Ile-de-France a également poursuivi sa participation active à la révision du SDRIF E 2040 (schéma directeur environnemental de la Région Ile de France 2040), document de référence pour

la planification stratégique afin d'encadrer la croissance urbaine et l'utilisation de l'espace régional. La version finale sera soumise au vote du Conseil régional en 2024. Toutes les commissions du CESER sont associées au processus d'élaboration qui se poursuivra en 2024 par une enquête publique.

La Fnaut Ile-de-France est membre du Comité des partenaires créé dans le cadre de cette révision et a participé à plusieurs réunions.

Le mandat de l'AUT a été renouvelé pour 6 ans par décision du Préfet de Région le 29 décembre 2023. Jean-Loïc Meudic continuera de représenter l'association.



ACTIONS LOCALES

L'engagement des associations locales membres de la Fnaut Ile-de-France est fort. Sont reprises ci-dessous des actions communiquées par des adhérents locaux ou des associations membres.

PARIS (75)

Gare du Nord



L'année 2023 a surtout été marquée par les travaux de la 1ère phase du projet Horizon, en vue des JO : Création d'une halle à vélos de 1200 places, en grande partie sur l'emprise de l'ancienne gare routière RATP réduite, nouvelle liaison entre le hall Transilien la halle à vélos et l'éco station bus (ex gare routière), remodelage des accès parking, amélioration de la signalétique. Nous avons dénoncé la dégradation des espaces bus (simples abribus, cheminement à découvert), l'absence de boutique SNCF (reléguée au sous-sol) sur le grand quai transversal. Nous suivrons ce projet en 2024 à l'occasion de la concertation publique.

Autres actions

- L'association a participé à de nombreuses concertations ou réunions d'information avec le souci constant de promouvoir l'utilisation des bus et un partage raisonnable de la voirie, en particulier sur le

projet de réaménagement de la place Denfert-Rochereau dans le 14e, les travaux devant débuter en 2024 après les JO.

- En collaboration avec MDB (Mieux se Déplacer à Bicyclette), nous avons rencontré le maire du 13e au sujet de la prolongation souhaitable dans son arrondissement du sens unique alterné existant dans le 14e afin d'améliorer la régularité du 62 (ligne la plus chargée de Paris).

- L'AUT a également émis un [avis \(favorable\)](#) dans le cadre de l'enquête publique sur la désaturation de la station du RER B Cité Universitaire.



- Enfin, dans le cadre de notre convention avec la Direction de la Voirie et des Déplacements (DVD), l'AUT a produit un rapport sur « [Le transport collectif de surface : acteur de](#)



[la mobilité touristique durable à Paris](#) ».



Demain la Chapelle

Reprise des activités d'accompagnement du projet de rénovation de la Gare du Nord (participation à diverses activités, marches exploratoires et réunion de concertation), avec une attention particulière portée sur une potentielle nouvelle ouverture vers le Nord, comme la sécurisation du couloir souterrain vers la station «La Chapelle» (ligne 2) dont le réaménagement possible continue à être discuté.

SEINE-ET-MARNE (77)

Livry Environnement

La fin de l'année 2023 a vu le début de la reprise progressive des dessertes ferroviaires entre Melun et Montereau assurées jusqu'alors par des trains de la région Bourgogne. La régularité des trains de la région Bourgogne étant plus mauvaise que celle des Transiliens, cette mesure devait améliorer le quotidien des usagers de la ligne R. Nous avons été associés à quelques travaux préparatoires et notamment lors d'une visite conjointe direction de la ligne R / TER Bourgogne, nous avons pu émettre des préconisations en vue de faciliter le parcours des usagers pour l'accès aux trains et à la billetterie associée. Nous

avons également formulé des interrogations sur la capacité de Transilien de reprendre ces dessertes en Regio 2N lors de nos réunions avec Ile de France Mobilités et la ligne R.

Pour un matériel adapté au trafic du Transilien

Force est de constater que les assurances qui nous avaient été données de transfert de matériel de la ligne N pour assurer cette reprise n'ont pas été efficaces. Dès la première semaine de reprise, les usagers ont été confrontés au manque de rames. Ainsi, certains matins à Melun, il était impossible de monter dans des trains assurés en une ou deux unités à la place de trois. Cette situation a perduré en décembre et continue sur quelques trains en pointe en janvier. Il faudra sans doute attendre les livraisons des nouvelles rames en 2024 pour que la situation s'améliore.

Améliorer la desserte de la rive droite de la Seine :

- Travaux :

Nous sommes régulièrement intervenus sur les travaux en journée sur la ligne de la rive droite pour demander leur suppression en raison de l'inefficacité des bus de remplacement arrivant très en retard à la gare de Melun, certains ne l'atteignant même

jamais en étant bloqués dans Melun Sud. Nos demandes pour avoir une visibilité plus importante du calendrier des travaux a enfin été entendue. Nous sommes passés, en 2024, d'une visibilité sur le mois suivant à un calendrier semestriel de prévision de travaux.

- Régularité des dessertes, accueil en gare, billettique :

Nous sommes également intervenus pour le remplacement du matériel cassé à la gare de Livry suite aux émeutes. Cela a été fait très rapidement sauf pour les vitres des bornes d'alarme, en raison de la rupture des stocks de remplacement.

Nous avons participé à quatre visio-conférences avec la SNCF, pour évoquer le quotidien de la ligne R : régularité, composition des trains, informations en gare et sur les applis, billetterie...

A cela s'ajoutent deux réunions avec SNCF et IDFM.

Desserte par bus de l'agglomération de Melun :

Nous sommes intervenus auprès d'IDFM sur le manque de fiabilité des horaires. Une refonte des lignes de Vaux et Livry a été mise en place en septembre 2023.

Nous avons pu rencontrer Valérie Pécresse le 19 avril à



Montereau et le 25 mai à la Région Ile de France. Cette dernière réunion fut l'occasion de rappeler les difficultés de la rive droite, notre ligne ayant eu le peu glorieux record du nombre de circulations non assurées du fait des grèves. Les abonnés ont ainsi pu bénéficier du montant le plus élevé de remboursement.

Nous participons également à des réunions de travail sur l'accessibilité de la voirie et des transports, 5 organisées par la communauté d'agglomération Melun-Val-de-Seine.

YVELINES (78)



Mobil'us Nord Yvelines

Bus, train, RER... - Mobil'us, association d'usager.es en Nord-Yvelines

Nous avons vocation à aider à l'amélioration des mobilités pour toutes et tous. À ce titre, l'association s'efforce d'être ouverte au plus grand nombre, quelles que soient les ressources financières. L'association s'efforce d'être transparente sur ses actions, envers tous les usagers et toutes les usagères des mobilités, qu'ils appartiennent ou non à l'association.

Les principales actions sont visibles sur le site : <https://mobilus78.jimdofree.com/blog/>

Enquêtes :

- Mai 2023 « Votre avis sur les transports en Nord-Yvelines. Retrouvez les résultats sur <https://mobilus78.jimdofree.com/2023/09/29/enquetetransports-2023-resultats/>

- Depuis juillet 2023 : « Problème sur les bus Nord-Yvelines (Poissy-Mureaux et Conflans- Achères) »

- Janvier 2024 : « Enquête bus ligne 2 Chanteloup-Carières-Poissy- Chambourcy DSP 34 - Poissy-Mureaux

Suivi des plans d'action d'IDFM et Keolis Lignes restant en difficulté :

- Problématique des ponts sur la Seine : encombrement entre Meulan et les Mureaux, encombrement entre Carières-sous-Poissy et Poissy, risques sur le vieux pont de Triel- sur-Seine • DSP 2 - Cergy-Pontoise Confluence

- Lignes en difficulté Achères

-Conflans

- Dégradation sur l'ensemble des lignes entre aout et décembre 2023

- Relais sur les réseaux sociaux : publication de témoignages (vidéo et écrit) sur les difficultés d'accès aux bus

- Réunions :

- Invitation d'un usager en situation de handicap (PMR) à la réunion de travail avec IDFM de mars 2024

- 2 juin 2023 : Réunion de travail à Poissy, avec Valérie Péresse et les élu.es du bassin

- 26 septembre 2023 : Réunion avec IDFM mobilités référente 78-95, et les pilotes de lignes Poissy-Mureaux et Mantois)

- Publication des réunions auxquelles nous avons assisté :

- 31 janvier 2023 : réunion publique à Poissy (avant la création de l'association),

- 25 mai 2023 : Assises du transport à Verneuil-sur-Seine,

- 26 juin 2023 : Réunion publique avec Keolis aux Mureaux,

- 1er décembre 2023 : Réunion publique sur l'avenir des mobilités à Achères. En tant qu'association, Mobil'us Nord-Yvelines a déposé une contribution intitulée « des ambitions mais attention à la réalité et aux moyens ».

ESSONNE (91)



<https://portail.circule.org/>

CIRCULE est de plus en plus sollicité par les institutionnels : IDFM, Ministère des Transports, entités SNCF, communes et agglomération de Cœur d'Essonne :

- 3 rencontres avec le Ministre des Transports Clément Beaune en 2023

- 1 rencontre avec le PDG de SNCF Réseau et la directrice générale Ile de France 3 visites de gares parisiennes (SMSO, PAZ et BFM) avec Gares et Connexions

- Nombreuses inaugurations de mise en accessibilité de gares en Essonne

- Rencontres avec deux de nos députés CIRCULE est de plus en plus sollicité par les médias :

- 4 passages sur FR 3 Ile de France rencontre avec le PDG de SNCF Réseau et la directrice générale Ile de France

- Nombreuses interviews du Parisien et de BFM TV Ile de France Triste palmarès : le RER C est devenu le RER malade d'Ile de France ! Les dernières concertations se sont déroulées en 2023

sous la présidence de Marianne DURANTON conseillère régionale, administratrice d'IDFM et référente du RER C. CIRCULE y a pris une part active en regrettant le manque d'implication des élus de l'Essonne contrairement à ceux de la branche ouest largement représentés - Visite des gares de (Saint-Michel-Notre-Dame Paris-Austerlitz Bibliothèque François Mitterrand Savigny-sur-Orge Sainte-Genève-des-Bois Saint-Michel-sur-Orge)

- Suivi du fonctionnement du quotidien : Groupe WhatsApp de partage des perturbations ou anomalies subies au quotidien : très nombreux retours des contributeurs mais difficultés pour synthétiser.



Association Amis Vallée de la Bièvre (AVB)

Amis de la Vallée de la Bièvre – Protéger, mettre en valeur et promouvoir le patrimoine naturel, culturel et architectural de la vallée de la Bièvre (www.bievre.org)

L'activité des AVB sur le transport en commun local fût relativement mineure en 2023 ; Passés les échecs de nos recours en Conseil d'Etat contre l'utilité publique de la ligne 18 du Grand Paris Express, nous avons affiché notre soutien à

l'association Terre et Cité dans ses revendications concernant l'impact environnemental de cette ligne dans sa partie «mise au sol» (<https://www.bievre.org/2023/09/05/grand-pari-express-la-ligne-18-toujours-contestee/>)

Nous avons participé à la promotion des nouvelles navettes entre Massy et Versailles sur les voies du RER C (promesse de fréquence accrue) et à l'affirmation identitaire de cette ligne «V» dans le n°94 de notre journal «le Castor» (<https://www.bievre.org/category/castor/>) avec de jolies illustrations appropriées dans les voitures. Mais passé une inauguration en grande pompe, la déception ! Trop de trains sont annulés et les usagers restent à quai.



COURB

Comité des Usagers du RER B en Vallée de Chevreuse (également dans le 78)



Evolution des dessertes :

- La ligne de bus 91-03 a été renforcée le soir et le samedi. Il y a maintenant des bus jusqu'à 23h30 en semaine au départ de la gare de Massy-Palaiseau et 22h30 le samedi. Il n'y a pas de bus le dimanche.

- Le tram train T12 a été mis en service en décembre 2023. Les 2 premiers mois, il y a eu beaucoup de services supprimés y compris à l'heure de pointe. A l'heure actuelle, les difficultés se concentrent plus sur l'heure creuse et le week-end avec parfois 40 minutes sans tram. Début mai 2024, la ligne sera renforcée à l'heure de pointe et à l'heure creuse.

- L'agglomération de Paris Saclay a mis en place un service de soirée sur l'itinéraire de la ligne de bus 15. Ce service dessert essentiellement la commune d'Igny au départ de Massy-Palaiseau

En décembre 2023, la nouvelle gare routière OPTILE de Massy-Palaiseau a été mise en service mais sa passerelle n'est pas couverte et les voyageurs attendent sous la pluie. Il est prévu un changement de terminus pour la ligne express 91-05 au mois de juin où septembre 2024.

HAUTS-DE-SEINE (92)



AUT Clamart et communes voisines

<https://assoautclamart.wordpress.com/>

Evolution du réseau de bus :

Nos interventions et actions principales ont de nouveau concerné les bus, à cause des conséquences sur plusieurs lignes des aménagements décidés par la mairie de Clamart. Après des avis sur ces aménagements, des courriers à la mairie, des échanges infructueux avec des élus, l'association a lancé une pétition qui a été signée par plus de 700 personnes contre le raccourcissement d'une ligne de bus. Des réunions ont alors été organisées par IdFM, avec la RATP et l'AUT de Clamart. Une solution de compromis a été trouvée pour les lignes 162 et 191, qui sera mise en place fin avril 2024.

Prolongement du tramway T10 :

Nous nous sommes impliqués fortement sur le dossier du prolongement du tramway T10.

Au printemps : concertation préalable avec participation à toutes les réunions publiques et écriture d'un cahier d'acteurs, puis en fin d'année,

participation à la réunion de restitution de cette concertation et aux premiers échanges avec IdFM dans le cadre de la «concertation continue» mise en place pour ce projet.

Aménagements pour les piétons :

L'AUT de Clamart est également intervenue auprès de la mairie au sujet de mauvais aménagements pour les piétons, aucune autre association locale ne s'occupant de ce sujet.

Echanges avec les usagers :

L'AUT Clamart a été de nouveau présente au forum des associations de Clamart, début septembre.

12 articles ont été publiés sur le site Internet, en plus des publications sur Facebook et X.

Participation et collaborations :

- Avec la CATTE (Coordination des Associations du Territoire pour la Transition Ecologique), regroupant 42 associations du Territoire Vallée Sud-Grand Paris) pour un plan climat territorial de bon niveau et pour un plan local de mobilités,

- Avec le CARRO (membre de la Fnaut Ile-de-France) et des associations locales clamartaises (membres de la FUB et de FNE).



(collectif associatif des usagers riverains de la gare du RER Robinson)

<https://carrro.fr/blog/>

En 2023 le CARRRO a accueilli de nouveaux adhérents, soit directs, soit par l'intermédiaire de nouvelles inscriptions reçues dans les 2 associations qui en font partie, de Sceaux et Fontenay-aux-Roses.



La présidente Dominique Daugeras, le Trésorier Hervé Robin ou d'autres membres du CA ont représenté l'association à diverses réunions auxquelles ils ont été invités en 2023 avec Mme Péresse et IDFM, avec la RATP, avec le maire de Bourg la Reine, en présentiel ou en vidéo. Elle a diffusé des comptes rendus de ces réunions aux adhérents directs ou aux membres des deux associations. Elle a aussi rédigé des articles sur les transports publics pour les bulletins d'informations publiés par ces associations, soit

en version papier soit sur leurs blogs ou leurs sites internet. Enfin le Conseil d'administration du CARRRO s'est réuni à plusieurs reprises. Son AG a eu lieu en mai 2023.

VAL-DE-MARNE (94)

Nos représentants dans le département ont mené les actions suivantes :

- Rédaction d'un avis critique sur le projet de réaménagement de la RD920 entre porte d'Orléans et Bourg-la-Reine (projet piloté par le CD92).
- Intervention auprès de la RATP sur le service de bus lors de la fermeture de la gare RER de Bagneux.
- Intervention auprès de la ville de Nogent pour s'inquiéter du retard pris pour la gare routière de Nogent RER A. Obtention d'info temps réel sur la ligne 193 suite au vœu déposé.
- Participation aux 30 ans du TVM où nous avons rappelé la nécessité de faire aboutir l'étude sur son évolution vers un mode plus capacitaire.
- Action auprès des acteurs concernés, dont le CD 94 et le CA d'IdFM, à propos des projets relatifs à l'axe Est SNCF (branche Villers et Tournan du RER E). CARRRO (secteur Robinson RER B).





VIE INTERNE DE L'ASSOCIATION

Réunions des adhérents :

En 2023, nous avons reçu :

- Emmanuelle GUYAVARCH, Médiatrice de la RATP en juillet
- Pierre TALGORN, Directeur régional Ile-de-France de Transdev et Estelle MELEARD, Directrice Clients, Marketing en décembre.

Conseil d'administration et Bureau :

Le conseil d'administration comprend 27 membres élus, auxquels s'ajoutent des membres associés sans droit de vote. En 2023, il s'est réuni à 4 reprises, le 16 janvier, le 24 avril, le 12 juin, le 2 octobre.

En dehors des questions d'actualité, les principaux débats ont porté sur l'offre dégradée des transports, les Assises du financement d'IdFM, le bilan de la concertation préalable sur le prolongement du T10, la position sur la voie réservée sur le périphérique, les priorités d'infrastructures de transports pour le SDRIF-E, la modernisation du métro, le problème des files d'attente aux guichets dans les grandes gares.

En complément, le Bureau, s'est réuni presque tous les lundis, sauf jours fériés et août (35 réunions). Il diffuse au CA un relevé des décisions prises en réunion.

LE PRÉSIDENT

Marc Pélissier



Les vice-présidents



Michel Babut



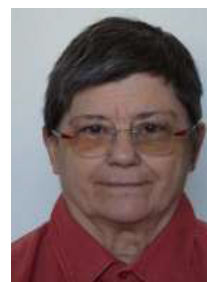
Bernard Gobitz



Jean-Loïc Meudic

La secrétaire générale

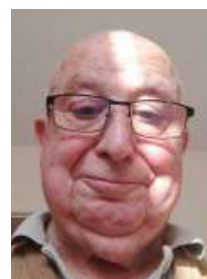
Marie-Catherine Poirier



Le trésorier et le trésorier adjoint



Patrice Morel



Roland Heilbronner

Témoins de ligne :

(<https://www.aut-idf.org/devenir-temoin/>)



Actuellement, la Fnaut IDF gère les témoignages de ligne de trois transporteurs :

- RATP « Epic » (réseau historique),
- TRANSDEV (réseaux Melun, Sénart et Marne-la-Vallée),
- RATP Cap Île-de-France (Réseaux Paris-Saclay, Mantois, Bièvre).

L'extension à TRANSDEV et RATP Cap Ile de France confirme, après plus de deux ans, que les usagers n'ont pas le même profil que ceux de la RATP « réseau historique », et cela à plusieurs niveaux. Si les témoins RATP nous font part de dysfonctionnements dans tous les critères proposés et sur tous types de réseaux, avec une prépondérance pour l'information voyageur, et si leurs témoignages s'étalent sur l'ensemble de la journée et même de la nuit, avec les Noctilien, il en va tout autrement des usagers TRANSDEV et CAP Île-de-France (réseaux de bus + tramway T10), qui témoignent essentiellement sur le critère régularité-punctualité. La plupart de leurs constats se situent dans les créneaux des heures de pointe du matin comme du soir.

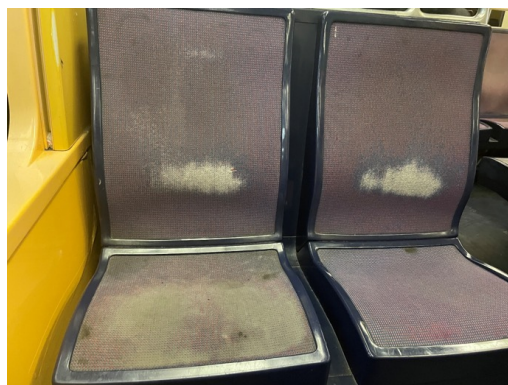
Pour TRANSDEV, c'est essentiellement pour des bus supprimés, très en retard ou qui passent en avance ou qui ne passent pas... sans la moindre information, ce qui fait que cela impacte les correspondances entre bus ou celles avec le RER en gares de Melun ou Corbeil.

En 2023 nous avons constaté un relâchement chez les témoins des réseaux TRANSDEV, seulement quatre rapports dans l'année sur les onze possibles.

Pour CAP Île-de-France, c'est le fait d'arriver en retard au travail ou à l'école (lycée et collège) qui domine les rapports. En ce qui concerne les usagers des réseaux CAP IdF, il y a eu des témoignages tous les mois, mais presque exclusivement sur le réseau Paris-Saclay. Les deux autres réseaux n'ont généré que quelques rares témoignages.

Côté RATP, le second semestre 2023 a vu une augmentation significative du nombre de témoignages et l'arrivée assez régulière de nouveaux témoins dont certains se sont fidélisés à l'opération.

En septembre 2023, des réunions ont eu lieu avec TRANSDEV et IDFM afin d'inclure de nouveaux réseaux dans l'opération. Il était prévu d'accueillir dès janvier 2024, au fur et à mesure, 14 réseaux, dont Versailles. A ce jour, cette opération n'a pas démarré alors que nous l'appelons de nos vœux.



Communication

La communication de l'AUT est restée basée principalement sur les canaux suivants :

- le bulletin sur 2 pages destiné aux abonnés, mais lu aussi avec attention par de nombreux responsables des transports franciliens. Son avenir sera remis en question en 2024 au profit d'une lettre d'information, formule jugée plus réactive.
- le site Internet
- le compte Twitter / X suivi désormais par plus de 25 000 personnes.



Présence dans les médias :

Nous sommes aussi régulièrement sollicités par certains médias, notamment Le Parisien, France 3 Paris Ile-de-France (émission Parigo), BFM Paris, France Bleu Paris et Ville, Rail & Transports. A noter aussi, des sollicitations plus nombreuses des médias nationaux sur certains sujets à haute visibilité (hausse de tarifs, JOP 2024, etc.)



Bilan médias Fnaut Ile-de-France

Retombées : le nombre d'articles, interviews, etc. qui citent directement un des représentants de l'association

Bilan médias – Etude

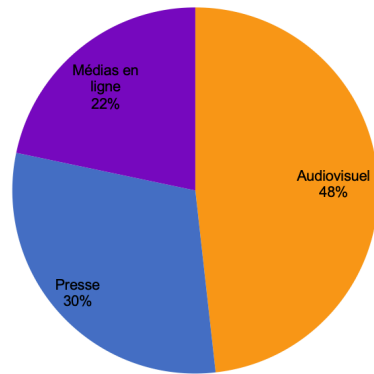
01/01/2023 - 31/12/2023



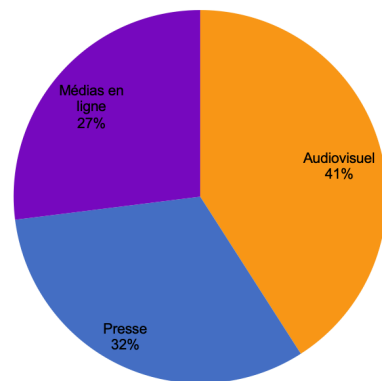
Chiffres clés :
 215 retombées
 206 302 495 d'impact
 2 933 882 d'€-pub
 37 936 000 d'audience cumulée

Impact : retombées au prorata de l'importance des médias. Exemple : un article du Monde a davantage d'impact qu'un article de La République du Centre.

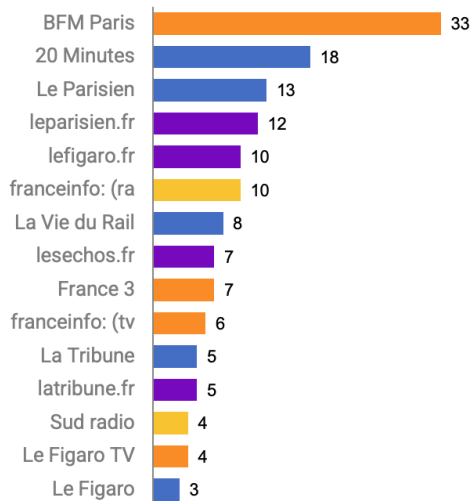
Type de médias (impact)



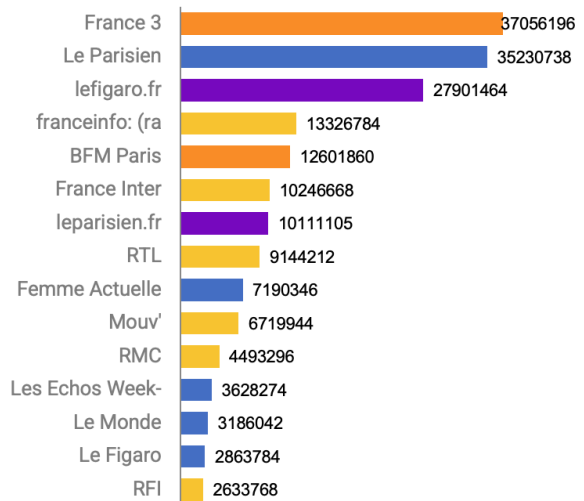
Type de médias (retombées)



Top 15 des publications (retombées)



Top 15 des publications (impact)





Des transports plus efficaces
Des déplacements plus agréables
Des voyageurs mieux écoutés

Association des Usagers des Transports - FNAUT - Ile-de-France

32, rue Raymond Losserand 75014 Paris

Tel 01 43 35 22 23

Nous écrire : aut@aut-idf.org- Consulter notre site : www.aut-idf.org

Nous suivre sur [X \(anciennement Twitter\)](#)

L'Association des Usagers des Transports AUT Fnaut Ile-de-France constitue la branche francilienne de la Fédération Nationale des Associations d'Usagers des Transports (Fnaut).

La Fnaut regroupe plus de 150 associations locales qui militent pour la défense des usagers des transports, le développement des transports publics, la réduction de la place de la voiture individuelle en ville et le transfert modal (voyageurs et marchandises) vers les systèmes les plus respectueux de l'environnement.

DIRECTEUR DE LA PUBLICATION : Marc Pélissier

MAQUETTE : Nina Soto

Crédits photo : Bruno Defait, Erick Marchandise, Jean-Loïc Meudic, Marc Pélissier, AUT Clamart, IDFM, FR3 Emission Parigo

Septembre 2024 © Fnaut